

CYD-BWYLLGOR CORFFORAETHOL CANOLBARTH CYMRU

25 IONAWR 2022

ADRODDIAD Y SWYDDOG MONITRO

Teitl yr Adroddiad: Mabwysiadu Rheolau Sefydlog ar gyfer Cyd-bwyllgor Corfforaethol Canolbarth Cymru

Diben yr Adroddiad	Cyfansoddi Cyd-bwyllgor Corfforaethol Canolbarth Cymru yn ffurfiol
Penderfyniad a Geisir: Argymhellir fod Aelodau yn: <ol style="list-style-type: none">1. Mabwysiadu'r Rheolau Sefydlog ar gyfer y Cyd-bwyllgor Corfforaethol ac yn derbyn y cyfeiriad arfaethedig ar gyfer y Cyfansoddiad o fewn atodiad 1 yr adroddiad2. Dirprwyo'r pŵer i'r Swyddog Monitro i wneud newidiadau golygyddol i'r Rheolau Sefydlog i'w Cyhoeddi3. Cymeradwyo creu'r is-bwyllgorau a ddynodwyd ym mharagraff 18 yr adroddiad hwn.	
Awdur yr Adroddiad	Clive Pinney
Swyddog Cyllid	Stephen Johnson (Swyddog adran 151 arfaethedig)
Swyddog Cyfreithiol	Clive Pinney (Swyddog Monitro arfaethedig)

Cefndir:

1. Roedd Deddf Llywodraeth Leol ac Etholiadau (Cymru) 2021 ("y Ddeddf LGE") wedi creu'r fframwaith am fecanwaith cyson ar gyfer cydweithrediad rhanbarthol rhwng awdurdodau lleol trwy Gyd-bwyllgorau Corfforaethol (CBCau). Mae'r Ddeddf LGE yn darparu ar gyfer sefydlu CBCau trwy'r Rheoliadau (Rheoliadau Sefydlu CBC).
2. Bydd CBC yn ymarfer swyddogaethau mewn tri maes sef cynllunio datblygiad strategol, cynllunio trafniadaeth ranbarthol a hyrwyddo lles economaidd eu hardaloedd. Mewn cyferbyniad â threfniadau cyd-bwyllgorau eraill, mae'r CBCau yn gyrrff corfforaethol ar wahân a all gyflogi staff, dal asedau a chyllidebau, a chyflawni swyddogaethau.

3. Bydd CBC Canolbarth Cymru yn cynnwys Arweinwyr Cyngor Sir Powys a Chyngor Sir Ceredigion (“y Cyngorau sy’n Aelodau”) ac wrth lunio’r Cynllun Datblygu Strategol, bydd y CBC yn cynnwys cynrychiolydd o Barc Cenedlaethol Bannau Brycheiniog.

Cylch Gorchwyl y CBC

4. Mae’r CBC wedi pennu swyddogaethau sy’n ymwneud â llunio’r Cynllun Trafnidiaeth Rhanbarthol, Cynllun Datblygu Strategol, ac ymarfer pwerau Lles Economaidd. Mae’r rhain wedi’u dynodi’n benodol fel a ganlyn:
 - (a) Lles economaidd (adran 76 Deddf Llywodraeth Leol ac Etholiadau (Cymru) 2021)
 - (b) Polisiâu trafndiaeth (adran 108(1) (a) a (2)(a) Rhan 2 Deddf Trafnidiaeth 2000)
 - (c) Cynllun datblygu strategol
5. Dylid nodi mai bwriad y polisi isorweddol wrth ddatblygu’r ddeddfwriaeth sy’n tanategu’r CBC yw y dylid trin CBC fel aelod o’r ‘teulu llywodraeth leol’, ac y dylai, lle bo hynny’n briodol, fod yn destun i’r un pwerau a dyletswyddau ag awdurdodau lleol o ran y ffordd maen nhw’n gweithredu. Mae gwaith yn parhau i gyd-ddatblygu fframwaith deddfwriaethol gan gynnwys trwy’r ymgynghoriad diweddar ar Reoliadau drafft Cyd-bwyllgorau Corfforaethol (Cyffredinol) (Cymru) 2022. Mae CBCau, fel cyrff cyhoeddus sy’n cyflawni swyddogaethau cyhoeddus, yn destun dyletswyddau cyrff cyhoeddus angenrheidiol sydd eisoes yn bodoli mewn deddfwriaeth. Mae hyn yn cynnwys y Ddyletswydd Lles a Datblygiad Cynaliadwy dan Ddeddf Llesiant Cenedlaethau’r Dyfodol (Cymru) 2015 (“Deddf WFG”) a Deddf yr Amgylchedd, a’r ddyletswydd i baratoi a chyhoeddi strategaeth i gyfrannu tuag at ddiddymu tloedi plant yng Nghymru dan Fesur Plant a Theuluoedd (Cymru) 2010 (“Mesur 2010”).

Cyfrifoldebau Gweithredol CBC

6. Bydd gofyn i CBCau hefyd benodi nifer o “swyddogion gweithredol” statudol yn debyg i’r rolau o fewn prif gynghorau (e.e. Prif Weithredwr, Prif Swyddog Cyllid a Swyddog Monitro). Gall CBCau gyflogi swyddogion o’r fath yn uniongyrchol ond mae’n bosibl hefyd i staff gael eu benthyca oddi wrth Gyngor sy’n Aelod i gyflawni’r rolau hyn fel y bydd y CBC yn penderfynu. Y bwriad hefyd yw y dylid cynnig yr un amddiffyniad ac indemniad statudol i’r holl rolau gweithredol o fewn CBC ag y cyflwynir i swyddogion statudol o fewn prif gynghorau.
7. Bydd cytundeb yn cael ei lunio rhwng y CBC a’r awdurdodau er mwyn i staff fod ar gael i’r CBC ac y byddant yn gweithredu fel staff y CBC wrth gyflawni swyddogaethau ar gyfer y CBC. Cynhelir trafodaeth gyda’r aelodau staff a effeithir i sicrhau eu cytundeb i’r goblygiadau ychwanegol hyn.

8. Bydd y gwasanaethau cefnogi a ddarperir ar sail achlysurol fel a phryd y bydd y gefnogaeth yn ofynnol ac yn cael eu cyflawni gan staff o fewn eu horiau arferol a gonaethir gyda'r Cynghorau sy'n Aelodau, a bydd Prif Weithredwr pob Awdurdod yn cadw materion o'r fath dan arolwg i fynd i'r afael â phwysau llwyth gwaith.

Llywodraethu'r CBC

9. Mae Rheoliadau Cyd-bwyllgor Corfforaethol Canolbarth Cymru yn gofyn i'r Cyd-bwyllgor Corfforaethol ("CBC") wneud Rheolau Sefydlog i reoli ei weithrediadau a'i fusnes.
10. Mae bwriad o fewn Rheoliadau'r Cyd-bwyllgor Corfforaethol (Cymru) drafft y bydd gofyniad ar y CBC i lunio a chyhoeddi Cyfansoddiad.
11. Nod yr adroddiad hwn yw sefydlu Gorchmynion Sefydlog cychwynnol mewn templed a ddynodir yn Atodiad 1 y gellir ei estyn i greu cyfansoddiad sy'n diwallu'r gofynion, ond sydd yn gymesur â natur a maint y CBC.
12. Mae 3 set o Reoliadau Llywodraethu eisoes ar waith. Yn ychwanegol at y rheoliadau sefydlu, mae 2 set o Reoliadau Cyffredinol gyda thrydydd wedi'i ragweld i ddod i rym yn y Gwanwyn. Mae'n debygol y bydd set bellach.
13. Gellir rhagweld felly y bydd sefydlu'r trefniadau llywodraethu ar gyfer y CBC yn gorfod ymateb a datblygu yn erbyn sefyllfa gyfreithiol sy'n parhau i esblygu. Mae rhai agweddau megis Trosolwg a Chraffu wedi bod yn destun ymgynghoriad yn ddiweddar. Yn ôl yr un drefn, mae'r trefniadau ar gyfer y Cod Ymddygiad a'r Pwyllgor Safonau i'w cadarnhau. Mae'r rhain mewn italeg yn y Rheolau Sefydlog ar y rhagdybiaeth y bydd y trefniadau yn adlewyrchu'r cyfansoddiad, ond nid yw hyn wedi cael ei gadarnhau.
14. Nod yr argymhellion yn yr adroddiad hwn yw greu set gychwynnol o Reolau Sefydlog a fydd yn caniatáu i'r CBC gynnal ei weithgareddau mewn ffordd sy'n diwallu'r gofynion statudol craidd ac yn greu llwyfan ymarferol a hyblyg a all ddatblygu wrth i'r sefydliad symud ymlaen.

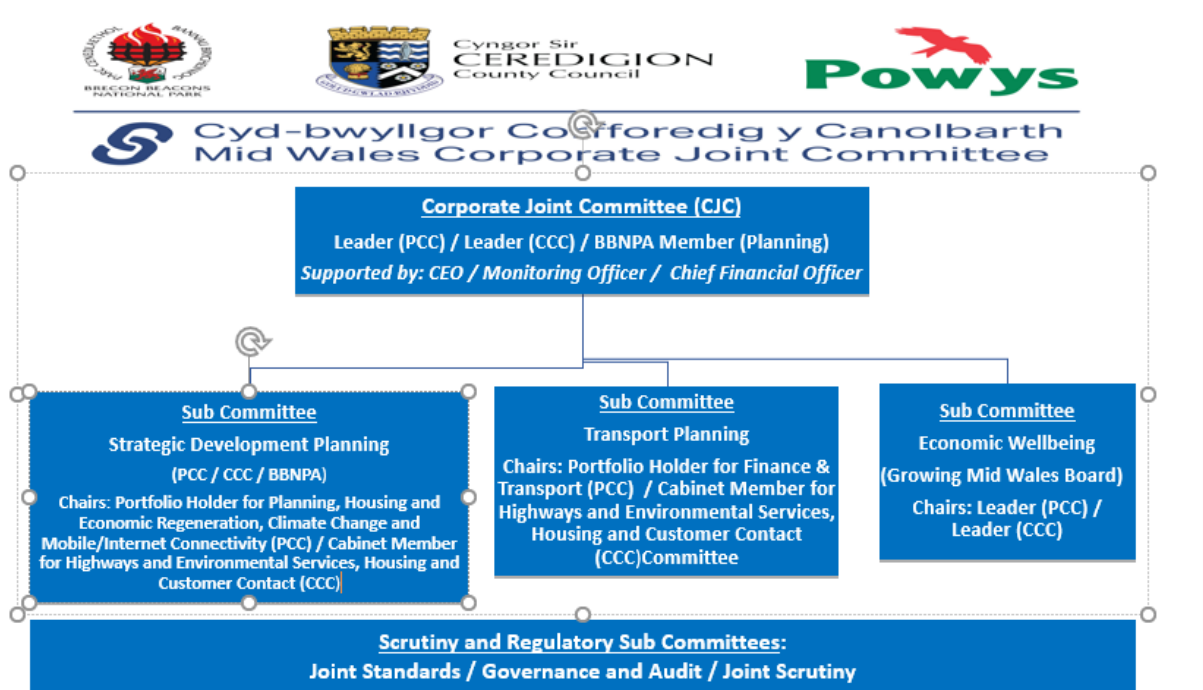
Crynodeb o Brif Eitemau'r Rheolau Sefydlog Arfaethedig

15. Aelodau'r CBC yw:
 - (a) arweinwyr gweithredol
 - a. Cyngor Sir Powys
 - b. Cyngor Sir Ceredigion
 - (b) Aelod o Awdurdod Parc Cenedlaethol Bannau Brycheiniog.
16. Mae hawl gan aelodau'r CBC i bleidleisio mewn perthynas ag unrhyw fater i'w benderfynu gan y CBC, ac eithrio aelod Bannau Brycheiniog a all bleidleisio os yw'r mater i'w benderfynu ynghylch swyddogaethau cynllunio strategol (a materion

cysylltiedig) yn unig, oni bai fod aelodau Cyngor yn estyn aelodaeth APC ar y CBC i gynnwys swyddogaethau eraill.

17. Lle nad yw aelod Cyngor, am unrhyw gyfnod, yn gallu cyflawni eu swyddogaethau, rhaid i Gyngor sy'n Aelod benodi aelod arall o'i bwyllgor gweithredol/cabinet i gyflawni'r swyddogaethau hynny ar ran yr aelod Cyngor ar gyfer y cyfnod hwnnw. Lle nad yw aelod Bannau Brycheiniog, am unrhyw gyfnod, yn gallu cyflawni eu swyddogaethau, rhaid i'r Awdurdod benodi deilydd swydd perthnasol arall i weithredu ar ei ran am y cyfnod hwnnw.
18. Er mwyn gweithredu gofynion deddfwriaethol, argymhellir y bydd y CBC yn cael tri Is-bwyllgor, gyda chadeirydd ac is-gadeirydd pob Is-bwyllgor yn cael eu tynnu o Gabinetau'r Cyngorau sy'n Aelodau (neu eu dirprwyon a enwebir) ac yn cael eu rhannu rhwng y ddau awdurdod am gyfnod o 12 mis. Argymhellir y dylid sefydlu'r is-bwyllgorau canlynol,

Is-bwyllgor	Cadeirydd	Is-gadeirydd
Cynllunio Trafnidiaeth Ranbarthol	I'w gadarnhau	I'w gadarnhau
Lles Economaidd – datblygiad economaidd rhanbarthol (Is-bwyllgor Bargen Dwf Canolbarth Cymru)	I'w gadarnhau	I'w gadarnhau
Cynllunio Datblygiad Strategol	I'w gadarnhau	I'w gadarnhau



19. Dylid nodi na fydd hawl gan unrhyw aelod o'r CBC i unrhyw dâl ychwanegol o ganlyniad i aelodaeth o'r CBC.

Swyddogaethau Llywodraethu ac Archwilio

20. Mae gofyn i'r CBC sefydlu is-bwyllgor i'w adnabod fel yr Is-bwyllgor Llywodraethu ac Archwilio gyda'r cylch gorchwyl yn cael ei gymeradwyo gan y CBC cyn 1 Mehefin 2022
21. Bydd adroddiadau'r dyfodol yn cael eu cyflwyno'n ôl gerbron y CBC i benodi cynrychiolwyr o'r Is-bwyllgor Llywodraethu ac Archwilio hwn.

Fframwaith Safonau/Moesegol

22. Fe fydd hi'n bwysig fod aelodau ac aelodau cyfetholedig o fewn CBC yn destun i'r un safonau ymddygiad ag aelodau'r Cynghorau sy'n Aelodau. Bydd y CBC yn mabwysiadu ei god ymddygiad ei hunan ar gyfer aelodau. Tan y pwynt hwn, fe fydd ei aelodau (gan gynnwys cyfranogwyr cyfetholedig o Gynghorau sy'n Aelodau) yn destun i god ymddygiad perthnasol eu hawdurdodau lleol. Yn ystod yr amser hwn, fe fydd gofyn i aelodau a chyfranogwyr cyfetholedig i gofrestru unrhyw fuddiannau personol sydd ganddynt ym musnes y CBC yng nghofrestr buddiannau eu prif gyngor perthnasol trwy ddarparu hysbysiad ysgrifenedig i Swyddog Monitro'r cyngor.
23. Bydd y CBC yn penodi Pwyllgor Safonau yn unol â'r cylch gorchwyl a fabwysiedir gan y CBC cyn 1 Mehefin 2022.

Trosolwg a Chraffu

24. Gan weithio â'i Gynghorau sy'n Aelodau ac Awdurdod Cenedlaethol Bannau Brycheiniog, bydd gofyn i Gyd-bwyllgor Corfforaethol Canolbarth Cymru ("CBC") i roi trefniadau trosolwg a chraffu priodol ar waith. Bydd craffu yn rhan bwysig o atebolrwydd democrataidd y CBC. Fe fydd hi'n bwysig i'r CBCau ymgynghori a chytuno ar drefniadau gyda'i gynghorau sy'n aelodau.
25. Wrth ystyried y dull mwyaf effeithiol ac effeithlon tuag at graffu, mae Llywodraeth Cymru yn gofyn i Gynghorau sy'n Aelodau a CBCau i roi ystyriaeth i fuddion pwyllgor trosolwg a chraffu ar y cyd sy'n cynnwys y cynghorau sy'n aelodau, ynghyd ag Awdurdod Parc Cenedlaethol Bannau Brycheiniog o ran materion Cynllunio Datblygiad Strategol. Rhaid i'r nod a'r uchelgais amlwg, fodd bynnag, gynnwys creu, hwyluso ac annog cyswllt democrataidd amlwg yn ôl i'r cynghorau sy'n aelodau.
26. Bydd adroddiadau yn y dyfodol yn cael eu cyflwyno'n ôl i'r CBC i benodi cynrychiolwyr ar yr Is-bwyllgor Trosolwg a Chraffu hwn.

Cyllideb

27. Mae gofyn i'r CBC gwrdd erbyn diwedd mis Ionawr 2022 er mwyn sefydlu ei gyllideb ar gyfer blwyddyn ariannol 2022/2023.

Effeithiau Ariannol:

28. Bydd effeithiau ariannol mabwysiadu'r Cyfansoddiad hwn a dogfennau cysylltiedig yn cael eu cynnwys o fewn y gyllideb ar gyfer 2022/2023 ac adroddiadau'r dyfodol i'r CBC.

Asesiad Effaith Integredig:

29. Mae'r CBC yn destun y Ddeddf Cydraddoldeb (Dyletswydd Cydraddoldeb y Sector Cyhoeddus a'r ddyletswydd gymdeithasol-economaidd), Deddf Llesiant Cenedlaethau'r Dyfodol (Cymru) 2015 a Mesur yr Iaith Gymraeg (Cymru), ac wrth ymarfer eu swyddogaethau, dylid rhoi ystyriaeth ddyledus i'r angen i:

- Ddileu gwrthwahananiaethu, aflonyddu ac erledigaeth anghyfreithlon ac unrhyw ymddygiad arall a waherddir gan y Deddfau.
- Hyrwyddo cyfle cyfartal rhwng pobl sy'n rhannu nodweddion a ddiogelir a'r sawl nad ydynt
- Meithrin perthnasoedd da rhwng pobl sy'n rhannu nodweddion a ddiogelir a'r sawl nad ydynt.
- Cyflwyno deilliannau gwell i'r bobl hynny sy'n profi anfantais gymdeithasol-economaidd
- Ystyried cyfleoedd i bobl sy'n defnyddio'r iaith Gymraeg
- Trin yr iaith Gymraeg heb fod yn llai ffafriol na'r Saesneg.
- Sicrhau fod anghenion y presennol yn cael eu diwallu heb gyfaddawdu ar allu cenedlaethau'r dyfodol i ddiwallu eu hanghenion eu hunain.

30. Mae Deddf Llesiant Cenedlaethau'r Dyfodol (Cymru) 2015 yn mynnu fod rhaid i gyrrff cyhoeddus yng Nghymru gynnal datblygiad cynaliadwy. Mae datblygiad cynaliadwy yn golygu gwella lles economaidd, cymdeithasol, amgylcheddol a diwylliannol Cymru wrth weithredu yn unol â'r egwyddor datblygiad cynaliadwy, gyda'r nod o gyflawni'r 'nodau llesiant'.

31. Nid oes gofyniad am Asesiad Effaith Integredig ar gyfer yr adroddiad hwn oherwydd bod sefydlu CBC yn cael ei danategu gan ddeddfwriaeth a bod yr adroddiad hwn i sefydlu trefniadau llywodraethu yn unol â deddfwriaeth. Bydd hyn yn cael ei gadw dan arolwg gydag unrhyw adroddiadau yn y dyfodol yn trafod a oes angen ystyried effeithiau ai peidio.

Effeithiau ar y Gweithlu:

32. Nid oes unrhyw effeithiau ar y gweithlu yn gysylltiedig â'r adroddiad hwn.

Effeithiau Cyfreithiol:

33. Mae Rhan 5 y Ddeddf LGE yn darparu ar gyfer sefydlu CBCau trwy'r rheoliadau a dylid cael cydymffurfiaeth gyda hyn a rhwymedigaethau deddfwriaethol eraill wrth sefydlu'r CBCau. Yn benodol, daeth Rheoliadau Cyd-bwyllgor Corfforaethol Canolbarth Cymru i rym ar 1 Ebrill 2022 ac mae'n dynodi'r fframwaith cychwynnol, er enghraifft, y dylid sefydlu'r CBC a'r amserlenni i gyflawni swyddogaethau penodol. Fodd bynnag, mae Llywodraeth Cymru yn drafftio ac yn ymgynghori ar gyfres o Reoliadau pellach. Mae Llywodraeth Cymru wedi gorffen ei ymgynghoriad ar Reoliadau Cyd-bwyllgorau Corfforaethol (Cyffredinol) (Rhan 2) (Cymru) 2021. Ar hyn o bryd, mae Llywodraeth Cymru yn ymgynghori ar gyfarwyddyd statudol drafft. Bydd trydydd cam y Rheoliadau yn sefydlu deddfwriaeth bellach er mwyn gweithredu'r CBCau a'u swyddogaeth, ac mae Llywodraeth Cymru yn cynnal ymgynghoriad ar hyn yn bresennol. Bydd pedwerydd cam yn sefydlu unrhyw ddarpariaethau sydd dro ben y bydd y CBC eu hangen o bosibl.

Effeithiau Rheoli Risg:

34. Bydd methu â chyfansoddi'r CBC yn golygu na fydd y CBC yn gallu gwneud unrhyw benderfyniadau, gan gynnwys pennu cyllideb ar gyfer blwyddyn ariannol 2022/2023 ac yn unol â hynny, fe fyddai'n torri gofynion cyfreithiol a orfodir gan Ddeddf Llywodraeth Leol ac Etholiadau (Cymru) 2021 (gan wneud pob cyngor sy'n aelod ac awdurdod y parc cenedlaethol yn agored i her) ynghyd â pheryglon i enw da a ddaw yn sgil peidio â chydymffurfio fel hyn.

Ymgynghori:

35. Nid oes gofyn ymgynghori mewn perthynas â'r adroddiad hwn.

Rhesymau dros y Penderfyniad Arfaethedig:

36. Sicrhau fod trefniadau llywodraethu priodol ar waith er mwyn i'r CBC wneud penderfyniadau a sicrhau cydymffurfiaeth â gofynion deddfwriaethol sy'n berthnasol i'r CBC.

Gweithredu'r Penderfyniad:

37. Cynigir y penderfyniad hwn er mwyn ei weithredu ar unwaith.

Atodiadau:

38. Atodiad 1 - Ymgynghoriad Drafft (rheolau sefydlog) ar gyfer CBC Canolbarth Cymru